



BT-D



ACHTUNG!

Die installierende Person sollte vor Inbetriebnahme des Geräts diese Installations- und Bedienungsanleitung sorgfältig durchlesen und sich mit den darin enthaltenen Anweisungen vertraut machen.

- Der Thermostat darf nur von speziell ausgebildetem Personal montiert, bedient und gewartet werden. Personen, die sich noch in der Ausbildung befinden, dürfen das Gerät nur unter Aufsicht eines erfahrenen Technikers bedienen. Bei Beachtung der obigen Bedingungen übernimmt der Hersteller die Haftung für das Gerät gemäß den gesetzlichen Bestimmungen.

- Bei Arbeiten mit dem Regler sind alle Anweisungen in dieser Installations- und Bedienungsanleitung einzuhalten. Jegliche anderweitige Verwendung ist nicht vorschriftsgemäß. Der Hersteller haftet nicht im Falle einer unsachgemäßen Handhabung des Reglers. Jegliche Änderungen und Erweiterungen sind aus Sicherheitsgründen untersagt. Wartungsarbeiten dürfen nur von Kundendienst-Technikern mit Hersteller-Autorisierung durchgeführt werden.

- Der Funktionsumfang des Reglers hängt vom Modell und der Anlage ab. Diese Installationsanleitung gehört zum Produkt und ist Teil des Lieferumfangs.

ANWENDUNGSBEREICH

- Die Thermostate der Baureihe „BT“ wurden für die Überwachung und Regelung aller Arten von Heizungsinstallationen entwickelt.
- Die Regler sind für den Einsatz in Wohnräumen, Büros und Industrieanlagen ausgelegt.

Stellen Sie vor der Inbetriebnahme sicher, dass die Anlage den geltenden Vorschriften entspricht, um eine ordnungsgemäße Funktion zu gewährleisten.



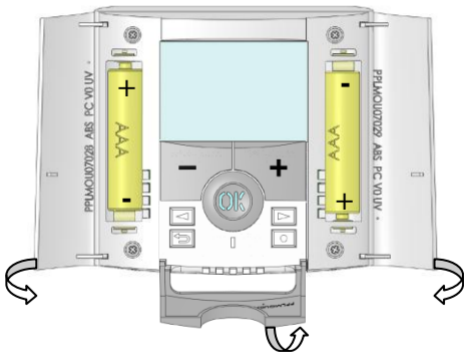
SICHERHEITSHINWEISE

Nehmen Sie die Anlage vor Beginn der Arbeit vom Netz!

- Sämtliche Installationsarbeiten und die Verkabelung am Thermostat dürfen nur im abgeschalteten Zustand durchgeführt werden. Das Gerät darf nur von qualifiziertem Personal angeschlossen und in Betrieb genommen werden. Die geltenden Sicherheitsvorschriften sind unbedingt einzuhalten.
- Die Thermostate sind weder spritzwasser- noch tropfwassergeschützt und dürfen daher nur an trockener Stelle montiert werden.
- **Vertauschen Sie auf keinen Fall die Anschlüsse für die Sensoren und die Relais Ausgänge!** Ein Vertauschen der Anschlüsse kann zu **lebensgefährlichen Elektroschocks** oder zur Zerstörung des Geräts sowie der angeschlossenen Sensoren und weiteren Geräte führen.

1	Beschreibung des Geräts.....	5
1.1	Tastenfeld	7
1.2	Anzeige und LED	8
2	Erstinstallation.....	10
2.1	Batterien einlegen	10
2.2	Einschalten	10
3	Festlegen der Betriebsart.....	11
3.1	Manuelle Betriebsart „Komfort“	12
3.2	Manuelle Betriebsart „Absenkung“	12
3.3	Betriebsart AUS	13
3.4	Betriebsart Frostschutz	14
3.5	Betriebsart „Timer“	14
4	Spezialfunktionen.....	16
4.1	Tastensperre-Funktion	16
4.2	Informationsfunktionen.....	17
5	Parametermenü	18
6	Technische Daten	22
7	Fehlersuche und -behebung	24

1 Beschreibung des Geräts



Elektronischer Thermostat mit LCD-Anzeige für die Regelung verschiedener Arten von Heizungssystemen.

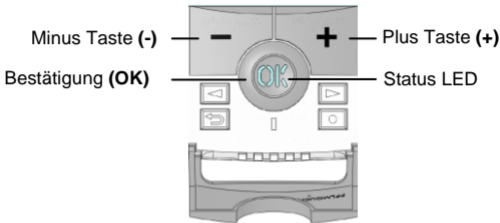
Dieses Gerät hilft Ihnen, den Energieverbrauch zu optimieren und erhöht den Komfort.

- Modernes Design mit Soft-Touch-Material.
- Einfache Verkabelung und Installation
- Frostschutzfunktion.
- Nichtflüchtiger Speicher EEPROM.
- 2 AAA-Batterien, ausreichend für ca. 2 Jahre Betrieb.
- Vielseitige Anwendungsmöglichkeiten dank 2 Ausgangsklemmen.
- 2 Parametermenüs (für Benutzer und installierenden Techniker)


Optional

- Externer Sensor mit verschiedenen Regelmöglichkeiten (Fußboden, kombiniert ...).


1.1 Tastenfeld



 Navigationstaste nach links (◀)

 Navigationstaste nach rechts (▶)

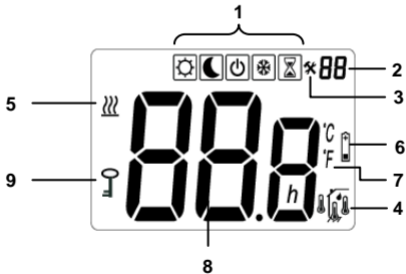
 Escape Taste (↶)

 Bearbeitungstaste (●)

1.2 Anzeige und LED



Rotes Dauerlicht (bei eingeschalteter Hintergrundbeleuchtung): Heizbedarf
Grünes Blinken: Bestätigung erforderlich
Rotes Blinken: Sensor- oder Batteriefehler



1. Betriebsarten-Menü (Die aktive Betriebsart ist eingerahmt.)
2. Parameternummer falls "3" angezeigt wird.
3. Menü der Einrichtungsparameter.
4. Anzeige des verwendeten Sensortyps und der Temperatur



Regelung => interner oder externer Umgebungssensor



Regelung => Fußbodensensor.



Regelung => interner Sensor mit Bodensensor zur Temperaturbegrenzung



Anzeige der Außentemperatur

5. Anzeige Heizbedarf.
6. Anzeige für niedrige Batteriespannung.
7. Einheitenanzeige °C/°F
8. Eingestellte Solltemperatur bzw. gemessene Temperatur, falls "2" angezeigt wird.
Parameterwert falls "3" angezeigt wird.
9. Anzeige für Tastensperre

2 Erstinstallation

Dieser Abschnitt führt Sie durch die Erstinstallation Ihres Thermostats.

2.1 Batterien einlegen

- Öffnen Sie die beiden seitlichen Abdeckungen und legen Sie die 2 mitgelieferten alkalischen Micro-Batterien (AAA) ein. (Falls sich die Batterien bereits im Batteriefach befinden, entfernen Sie den kleinen Schutzaufkleber.
- Schließen Sie die beiden Seitenabdeckungen.

2.2 Einschalten

Der Thermostat ist nun betriebsbereit.

Standardbetriebsart ist „Komfort“ 

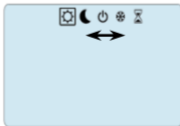
3 Festlegen der Betriebsart

Gehen Sie folgendermaßen vor, um die Betriebsart zu ändern:

- Öffnen Sie die kleine Abdeckung in der Mitte, um auf die Navigationstasten nach links (◀) und nach rechts (▶) zuzugreifen.

- Mit Hilfe dieser Tasten können Sie nun auf die Betriebsarten-Zeile zugreifen.

Bewegen Sie den Markierungsrahmen auf die gewünschte Betriebsart, und drücken Sie **(OK)**, um die gewählte Betriebsart zu aktivieren.



3.1 Manuelle Betriebsart „Komfort“

Manuelle Betriebsart, die permanent auf die eingestellte Komforttemperatur regelt.

Wenn Sie eine der Tasten **(-)** und **(+)** drücken, beginnt der Sollwert für die Komforttemperatur zu blinken und kann mit Hilfe dieser Tasten geändert werden.

3.2 Manuelle Betriebsart „Absenkung“

Manuelle Betriebsart, die permanent auf die eingestellte Absenktemperatur regelt.

Wenn Sie eine der Tasten **(-)** und **(+)** drücken, beginnt der Sollwert für die Absenktemperatur zu blinken und kann mit Hilfe dieser Tasten geändert werden.

3.3 Betriebsart AUS

Verwenden Sie diese Betriebsart, um die Anlage auszuschalten.

Achtung:

In dieser Betriebsart kann die Anlage einfrieren.



- Bei ausgeschalteter Anzeige können Sie sich jederzeit durch Drücken der Taste **(OK)** einige Sekunden lang die aktuelle Temperatur anzeigen lassen.
- Um die Anlage wieder einzuschalten, verwenden Sie die Navigationstaste nach links (**◀**) oder nach rechts (**▶**).

3.4 Betriebsart Frostschutz



In der Betriebsart „Frostschutz“ können Sie die Frostschutztemperatur einstellen.

- Die eingestellte Frostschutztemperatur ist ein Festwert, der im Parametermenü als Parameter Nummer

06, „HG“, angepasst werden kann – siehe Kapitel 6. (Vorgegeben ist ein Wert von 10 °C.)

3.5 Betriebsart „Timer“




In der Betriebsart „Timer“ können Sie die Temperatur für einen speziellen Zeitraum und die Dauer dieses Zeitraums einstellen.

Diese Funktion können Sie verwenden, wenn Sie einige Tage zu Hause bleiben oder die Programmierung eine Zeitlang (für eine Party, ...) außer Kraft setzen möchten.

- Legen Sie zunächst mit den Tasten (-) und (+) eine Dauer von unter 24 Stunden in Stunden „H“

oder eine Dauer in Tagen „d“ fest. Drücken Sie zum Bestätigen **(OK)**. (Sie können eine Dauer von 1 Stunde bis 99 Tagen eingeben.)

- Anschließend können Sie mit den Tasten **(-)** und **(+)** die gewünschte Solltemperatur festlegen. Drücken Sie **(OK)**, um die Funktion zu aktivieren. (Vorgegeben ist ein Wert von 22 °C.)

Daraufhin beginnt das Symbol  zu blinken, und die Zahl der verbleibenden Stunden/Tage wird bis zum Ende des Zeitraums angezeigt.



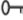


Wenn Sie die Timer-Funktion vor Ablauf des Zeitraums beenden möchten, setzen Sie den Wert für die Dauer mit Hilfe der Taste **(-)** auf „no“.

4 Spezialfunktionen

4.1 **Tastensperre-Funktion**

Verwenden Sie diese Funktion, um jegliche Änderungen an Ihren Einstellungen zu verhindern (im Kinderzimmer, in einem öffentlich zugänglichen Raum, ...).

- Zum Einschalten der Tastensperre halten Sie die Escape-Taste () gedrückt, und drücken Sie gleichzeitig die Bearbeitungstaste ()
- Auf der Anzeige wird daraufhin das Symbol „“ eingeblendet.
- Zum Entsperren der Tastatur gehen Sie genauso vor.

4.2 Informationsfunktionen

Mit dieser Funktion können Sie alle aktuellen Temperaturen der am Thermostat angeschlossenen Messfühler (Fußbodensensor, externer Sensor oder Außensensor) schnell ablesen, indem Sie mehrmals die Escape-Taste (↵).drücken. Diese Möglichkeit zum „Durchblättern“ steht nur auf der Hauptanzeige zur Verfügung.

Sie können folgende Werte ablesen:

- die aktuell vom Thermostat angestrebte Solltemperatur;
- die Umgebungstemperatur;
- Wenn kein externer Sensor angeschlossen ist, die entsprechende Temperatur



Bei Anschluss eines externen Sensors sind weitere Optionen möglich. Kontaktieren Sie ihren Lieferanten oder Installateur für weitere Informationen.

5 Parametermenü

Ihr Thermostat verfügt über ein Parametermenü, das Sie aufrufen können, indem Sie die Bearbeitungstaste (●) 5 Sekunden lang gedrückt halten. Das Parametermenü wird geöffnet und zeigt den ersten Parameter:



Sie können nun mit den Navigationstasten (◀) und (▶) zum einzustellenden Parameter wechseln. Rufen Sie den Parameter mit (OK) auf, ändern Sie ihn mit (-) oder (+), und bestätigen Sie anschließend Ihre Änderung mit (OK). Um das Parametermenü zu schließen, wählen Sie den Parameter « **End** » aus, und drücken Sie (OK).

N°	Vorgabewert und weitere Möglichkeiten
01	<p>dEG: Einheit der Temperaturanzeige °C Celsius °F Fahrenheit</p>
04	<p>AirC: Kalibrierung des internen Sensors Die Kalibrierung ist nach 1 Tag Betrieb mit unveränderter Solltemperatur folgendermaßen durchzuführen: Platzieren Sie im Raum ein Thermometer in 1,5 m Abstand zum Fußboden (selber Abstand wie beim Thermostat), und kontrollieren Sie nach 1 Stunde die tatsächliche Raumtemperatur. Bei Aufruf des Parameters „Kalibrierung“ wird auf der rechten Seite „no“ angezeigt. Das bedeutet, es wurde keine Kalibrierung durchgeführt. Geben Sie mit Hilfe der Tasten (-) und (+) den vom Thermometer angezeigten Istwert ein. Drücken Sie anschließend zur Bestätigung (OK). Daraufhin sollte „YES“ angezeigt werden; der Wert wird im internen Speicher abgelegt. Um einen Kalibrierungswert zu löschen, drücken Sie die Escape-Taste (↵). Der alte Wert wird gelöscht, und es wird „no“ angezeigt.</p>

	<p>* Achtung: Während der gesamten Kalibrierung darf nur das über den Thermostat gesteuerte Heizelement verwendet werden.</p>
05	<p>OutC , AMbC , FlrC: Kalibrierung des angeschlossenen externen Sensors Die Kalibrierungsmethode entspricht der Beschreibung zum Parameter „04 AirC“ weiter oben.</p>
06	<p>HG: Frostschutztemperatur in der Betriebsart „Urlaub“ <u>Vorgegebener Wert 10 °C.</u> Mit den Tasten (-) und (+) können Sie die Einstellung für die Frostschutztemperatur ändern. Drücken Sie anschließend zur Bestätigung (OK).</p>
08	<p>Clr ALL: Wiederherstellen der Werkseinstellungen Halten Sie die Taste (OK) 10 Sekunden lang gedrückt, um die Solltemperaturen und die Benutzerparameter im Parametermenü auf die ab Werk vorgegebenen Einstellungen zurückzusetzen. Auch die benutzerdefinierten Programme werden zurückgesetzt. * Achtung: Vergewissern Sie sich, dass Sie alles haben, was Sie für die Neueinrichtung Ihrer Anlage brauchen, bevor Sie diese Funktion benutzen.</p>
09	<p>Software-Version VERs ____</p>

10

End: Parametermenü schließen



Drücken Sie **(OK)**, um das Menü der
Einrichtungparameter zu schließen und zum normalen
Betrieb zurückzukehren.


6 Technische Daten

Temperaturmessgenauigkeit	0.1 °C
Umgebungsbedingungen: Betriebstemperatur: Transport- und Lagertemperatur:	0 °C - 40 °C -10 °C - +50 °C
Temperatureinstellbereich Komfort-, Absenkttemperatur Frostschutz Timer	5 °C - +35 °C in 0,5 °C Schritten 0.5 - 10 °C (einstellbar) 5 °C - +35 °C
Regelcharakteristik	Proportionalbereich (PWM 2 °C bei 10-min-Zyklus) oder Hysterese von 0,5 °C
Elektrische Schutzart Installationsklasse Verschmutzungsgrad	IP30 KLASSE II 2
Stromversorgung Lebensdauer	2 Alkalibatterien LR03 1,5 V, Typ AAA (Micro) ~2 Jahre
Ausgang Schaltleistung	Relais 5 A / 250V AC 3 A / 230V AC (Free contact)

Sensorelemente: Intern und extern (optional)	NTC 10kΩ bei 25°C
Software-Version	Wird im Parametermenü angezeigt: Vers XXX
Normen und Konformität: Dieser Thermostat wurde in Übereinstimmung mit den folgenden Normen und Normdokumenten konstruiert:	EN 60730-1 : 2003 EN 61000-6-1 : 2002 EN 61000-6-3 : 2004 EN 61000-4-2 : 2001 Niederspannung 2006/95/CE EMV 2004/108/CE

7 Fehlersuche und -behebung

Der BT D lässt sich nicht einschalten	
Batterieproblem	<ul style="list-style-type: none">- Überprüfen Sie, ob der Schutzaufkleber auf den Batterien entfernt wurde.- Überprüfen Sie, ob die Batterien in der richtigen Richtung eingelegt sind.- Überprüfen Sie die Batteriekapazität.
Die LED des BT D blinkt rot.	
Sensorproblem	<p> Das Symbol blinkt (Umgebungssensor).</p> <ul style="list-style-type: none">- Wenden Sie sich an den Installationsbetrieb oder den Verkäufer. <p> Das Symbol blinkt (Fußbodensensor).</p> <ul style="list-style-type: none">- Überprüfen Sie die Verbindung zum Sensor.- Trennen Sie den Sensor ab, und

	<p>überprüfen Sie ihn mit einem Ohmmeter. (Der Messwert muss ca. 10 kOhm betragen.)</p>
Batteriespannung ist zu niedrig.	 Das Symbol blinkt (Batterien). - Ersetzen Sie die Batterien.
<p>Der BT D scheint korrekt zu funktionieren, aber die Heizung arbeitet nicht richtig.</p>	
Ausgänge	<ul style="list-style-type: none"> - Überprüfen Sie den Anschluss - Überprüfen Sie die Stromversorgung der Heizelements. - Wenden Sie sich an den Installationsbetrieb.
<p>Der BT D scheint korrekt zu funktionieren, aber Raumtemperatur stimmt nie mit dem Sollwert überein.</p>	
Temperaturre	<ul style="list-style-type: none"> - Kalibrieren Sie den Thermostat (siehe Parameter Menü 04) - Wenden Sie sich an den Installationsbetrieb.



PPLIMP12568Aa rev : 9/01/2012

DE Installation

GB Installation

F Installation

E Instalación

I Installazione

P instalação

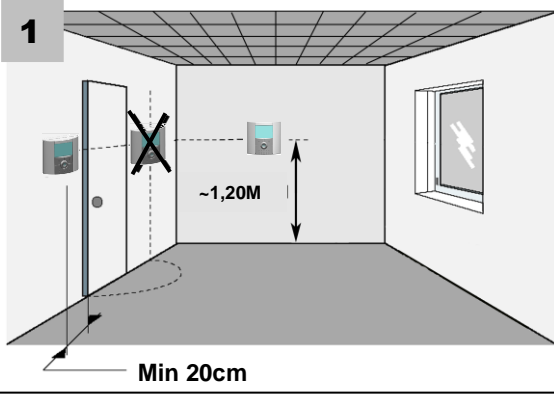
NL installatie

FIN Asennus

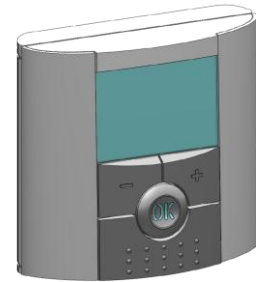
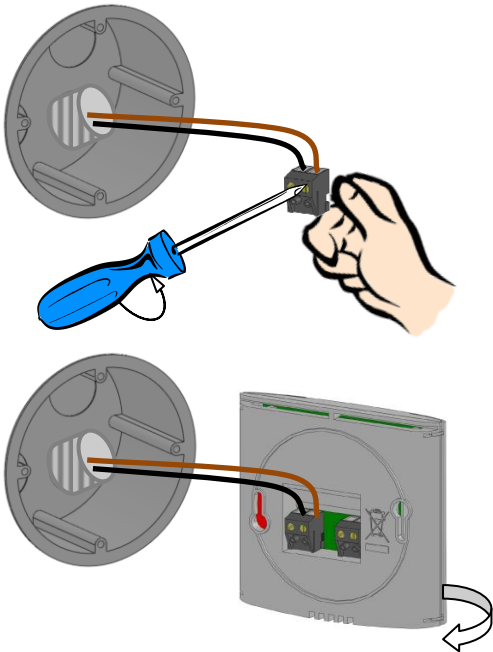
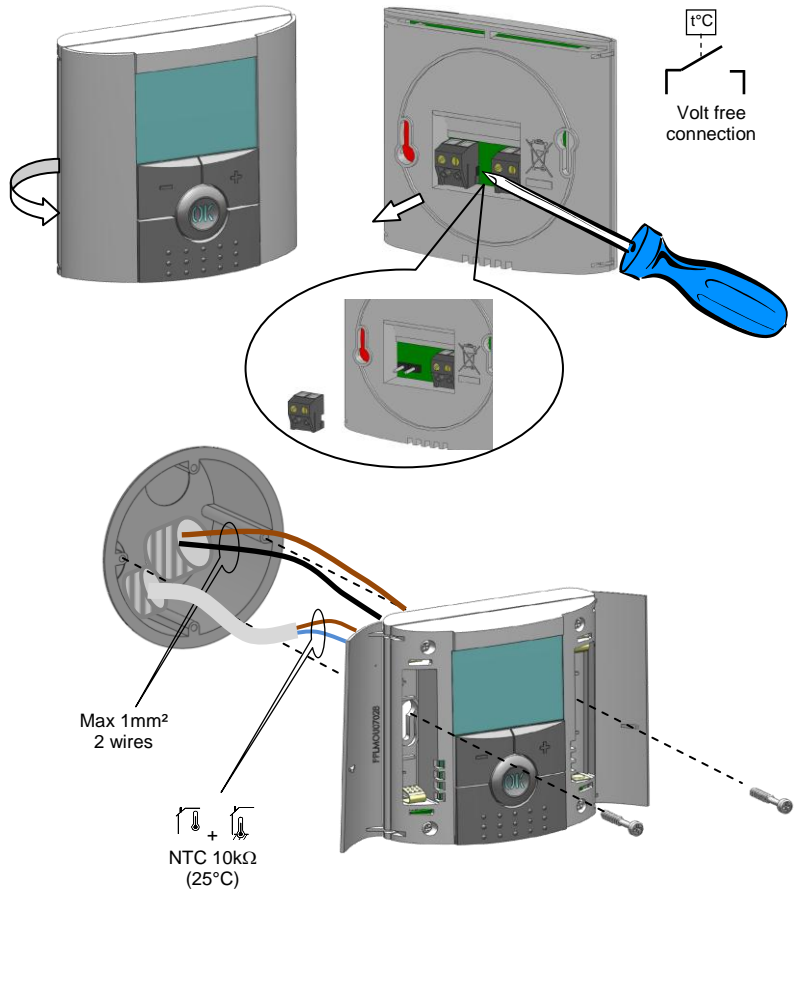
SE Installation

N Installasjon

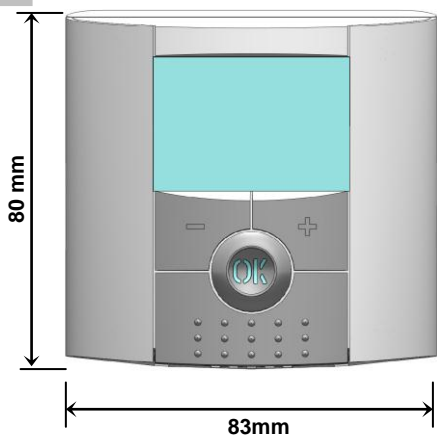
1



2

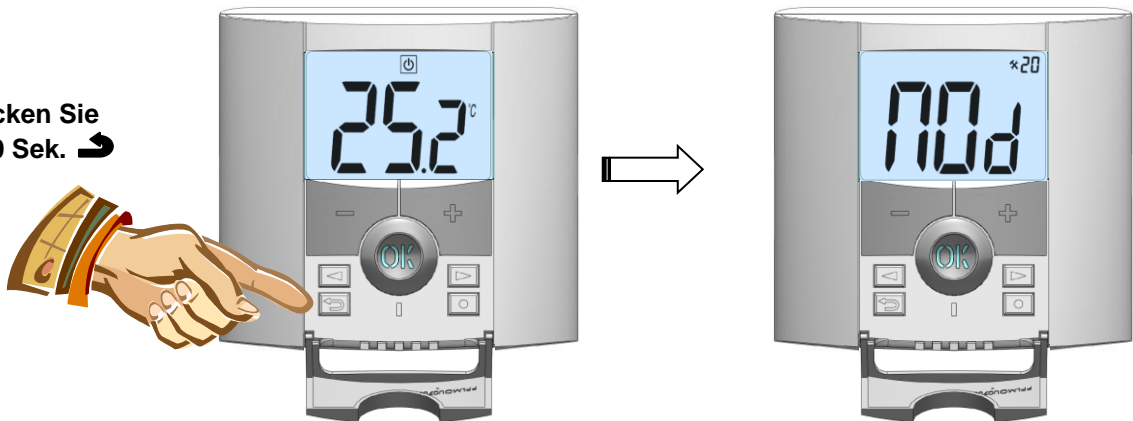


3



PPLIMP09460Aa

Drücken Sie
ca. 10 Sek. ➔



Um in das Einstellungs Menü zu gelangen navigieren Sie mit den Pfeiltasten (◀) oder (▶) auf das **AUS** Symbol (⏻), nun drücken Sie für ca. 10 Sekunden den zurück Knopf ➔. Im Display erscheint der Parameter „MOd“:



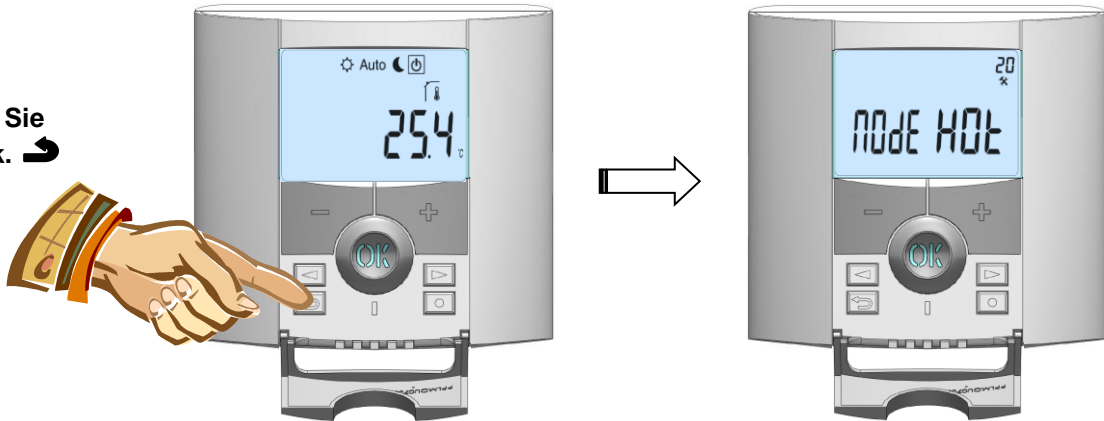
- Im Parametermenü können Sie mit Hilfe der Pfeiltasten (◀) oder (▶) zu den einzelnen Parametern navigieren.
- Verwenden Sie die Tasten (+) oder (-) um die Werte, Einstellungen im Parameter zu verändern. Zur Bestätigung der Änderung, bitte (OK) drücken.
- Zum Verlassen des Parametermenüs bis zum Menüpunkt "End" navigieren und (OK) drücken.

Parameter		Erweitertes Parameter Menü		
N°	Bez.	Beschreibung	Werkseinstellung	Alternative
20	MOd	Betriebsart	"Hot" Anwendung HEIZEN	"cld" Anwendung KÜHLEN "Rev" Betriebsart kann über ein zusätzliches Icon auf dem Display des Thermostat geändert werden.
21	Out	Art der Ansteuerung	"NC" Stromlos geschlossen (Ausgang bei Anforderung geschlossen)	"NO" Stromlos offen (Ausgang bei Anforderung offen)
22	PmP	Pumpenfestsitzschutz.	"Yes" Funktion aktiv	"No" Funktion NICHT aktiv
23	REG	Auswahl Sensor zur Regelung.	"AIR" Interner Umgebungssensor	"FLR" Regelung nach Fußbodensensor "FL.L" Interner Umgebungssensor mit FB Temperaturbegrenzung (siehe Parameter 26&27) "amb" Externer Umgebungssensor
24	--- °C	Anzeige gemessene Temperatur, interner Sensor.		"_._"
25	--- °C	Anzeige gemessene Temperatur externer Sensor (Fußbodensensor)		"_._"
26	FL.L	Minimalbegrenzung Bodentemperatur. Nur möglich wenn Externer Fühler angeschlossen und ausgewählt (siehe Parameter 23).	"no" Funktion NICHT aktiv	von 5°C bis "FL.H"
27	FL.H	Maximalbegrenzung Bodentemperatur. Nur möglich wenn Externer Fühler angeschlossen und ausgewählt (siehe Parameter 23).	"no" Funktion NICHT aktiv	von "FL.L" bis 40°C
28	Typ	Auswahl Regelart	"Reg" Proportional Regler (PWM)	"hys" Temperatur Differenzregler (On/Off)
29	tCy	Nur verfügbar wenn bei Parameter 28 "rEG" ausgewählt ist. Proportional-Regler Zyklusdauer in Minuten	"10"	Je nach Heizungs-Art kann die Zyklusdauer erhöht werden
29	HYS	Nur verfügbar wenn bei Parameter 28 "HySt" ausgewählt ist. Auswahl Hysteresen-Wert in °C	"00.5"	"01.0"
30	t.on	Minimale Startzeit in Minuten	"002"	Einstellbar "0" bis T cy/2
31	t.of	Minimale Ruhezeit zwischen 2 Heiz-Zyklen in Minuten	"002"	Einstellbar "0" bis T cy/2
32	Bp	Wert Proportional-Regelband in °C Achtung: Ist der Wert des Proportional-Regelbands zu groß wird die Reaktionszeit des Systems verlangsamt und kann Programmabläufe beeinflussen.	"2.0"	Einstellbar von "1" bis "6.0" Gut isoliertes Gebäude « 1.5°C » Nicht isoliertes Gebäude « 4°C »
33	Cp	Regel Kompensation	"00.0"	Einstellbar "0" bis "14.0" Erhöhen Sie den Wert wenn der Thermostat nahe am Wärmeerzeuger ist, bzw. wenn eine externe Heizquelle den Thermostat direkt beeinflusst.

34	rst	“Reset Funktion”. Alle Parameter werden auf Werkseinstellungen zurückgestellt.	Taste (OK) für ca. 5 Sekunden drücken.
35	End	Verlassen des Parameter Menüs	Taste (OK) drücken.

Vorgehensweise BT-DP Version

Drücken Sie
ca. 10 Sek. ➔



Um in das Einstellungs Menü zu gelangen navigieren Sie auf das **AUS** Symbol (☰), warten Sie bis in der oberen Symbolleiste nur noch ☒ **Auto** ☾ und ☰ angezeigt werden. Nun drücken Sie für ca. 10 Sekunden den zurück Knopf ➔. Im Display erscheint der Parameter „MODE“:



- Sobald Sie im Parametermenü sind, können Sie mit Hilfe der Pfeiltasten (◀) oder (▶) zu den einzelnen Parametern navigieren
- Verwenden Sie die Tasten (+) oder (-) um die Werte, Einstellungen im Parameter zu verändern. Zur Bestätigung der Änderung, bitte **(OK)** drücken..
- Zum Verlassen des Parametermenüs bis zum Menüpunkt “End” navigieren und **(OK)** drücken.



Achtung:

Wenn der Parameter-Wert blinkt, können Sie durch Drücken der „zurück Taste“ ➔ wieder die Werkseinstellung des Parameters herstellen.

Parameter		Erweitertes Parameter Menü		
N°	Bezeichnung	Beschreibung	Werkseinstellung	Alternative
20	Mode ---	Betriebsart	“Hot” Anwendung HEIZEN	“cld” Anwendung KÜHLEN “Rev” Betriebsart kann vom Anwender direkt im Menü eingestellt werden, für reversible Anwendungen
Die 2 folgende Parameter sind nur bei der kabelgebundenen BT-DP Version verfügbar				
21	Out ---	Art der Ansteuerung	“NC” Stromlos geschlossen (Ausgang bei	“NO” Stromlos offen (Ausgang bei Anforderung offen)

			Anforderung geschlossen)	
22	PumP ---	Pumpenfestsitzschutz.	"Yes" Funktion aktiv	"No" Funktion NICHT aktiv
23	REGU ---	Auswahl Sensor zur Regelung.	"AIR" Interner Umgebungs- Sensor	"FLR" Regelung nach Fußboden-Sensor "FL.L" Interner Umgebungs- Sensor mit FB Temperaturbegrenzung (siehe Parameter 26&27) "amb" Externer Umgebungs- Sensor
24	AirS ---	Anzeige gemessene Temperatur, interner Sensor.	"_._"	
25	OUTS ---	Anzeige gemessene Temperatur externer Sensor (Fußboden-Sensor).	"_._"	
26	FL.Lo ---	Minimalbegrenzung Bodentemperatur. Nur möglich wenn Externer Fühler angeschlossen und ausgewählt (siehe Parameter 23).	"no" Minimalberenzu ng wird NICHT verwendet	von 5°C bis "FL.Hi"
27	FL.Hi ---	Maximalbegrenzung Bodentemperatur. Nur möglich wenn Externer Fühler angeschlossen und ausgewählt (siehe Parameter 23).	"no" Maximalbegrenz ung wird NICHT verwendet	von "FL.Lo" bis 37°C
28	Type ---	Auswahl Regelart	"Reg" Proportional Regler (PWM)	"hys" Temperatur Differenzregler (On/Off)
29	tCy ---	Nur verfügbar wenn bei Parameter 28 "rEG" ausgewählt ist. Proportional-Regler Zyklusdauer in Minuten	"10"	Je nach Heizungs-Art kann die Zyklusdauer erhöht werden
29	HYSt ---	Nur verfügbar wenn bei Parameter 28 "HySt" ausgewählt ist. Auswahl Hysteresen-Wert in °C	"00.5"	"01.0"
30	t.on	Minimale Startzeit in Minuten	"002"	Einstellbar "0" bis T cy/2
31	t.off	Minimal resting time between 2 heating cycles in minutes	"002"	Einstellbar "0" bis T cy/2
32	Bp --	Wert Proportional-Regelband in °C Achtung: Ist der Wert des Proportional-Regelbands zu groß wird die Reaktionszeit des Systems verlangsamt und kann Programmabläufe beeinflussen.	"2.0"	Einstellbar "1" bis "6.0" Gut isoliertes Gebäude « 1.5°C » Nicht isoliertes Gebäude « 4°C »
33	Cp	Regel Kompensation.	"00.0"	Einstellbar "0" bis "14.0" Erhöhen Sie den Wert wenn der Thermostat nahe am Wärmeerzeuger ist, bzw. wenn eine externe Heizquelle den Thermostat direkt beeinflusst.
34	Clr EEp	"Reset Funktion". Alle Parameter werden auf Werkseinstellungen zurückgestellt.	Taste (OK) für ca. 5 Sekunden drücken.	
35	End	Verlassen des Parameter Menüs	Taste (OK) drücken.	